



Isaia Theater

Meerjarenbeleidsvisie

25-29



Meerjarenbeleidsvisie 25-29

Stadsplein 5
2903 HH Capelle aan den IJssel
info@isalatheater.nl

december 2024



Inleiding

In deze beleidsvisie voor de periode 2025-2029 kijken we vooruit vanuit de rijke geschiedenis van het Isala Theater, dat sinds zijn opening in 1999 is uitgegroeid tot een bruisend cultureel centrum in het hart van Capelle aan den IJssel. Het theater heeft verschillende ontwikkelingsfasen doorgemaakt. Van pionieren, naar consolideren en financiële stabiliteit.

Het Isala Theater is meer dan een locatie voor voorstellingen; het is een groeiplaats voor talentvolle artiesten en een stimulerende omgeving voor theaterbezoekers. Met een specifieke programmering en de intieme sfeer die het theater biedt, heeft het Isala een eigen karakter ten opzichte van omliggende podia in de omgeving. Het Isala ligt centraal in Zuid-Holland dicht bij Rotterdam, aan de metrolijn en dicht bij de snelweg.



Het unieke karakter, de centrale ligging in de regio en de mogelijkheid tot gratis parkeren zorgen ervoor dat we niet alleen binnen de stadsgrenzen groeien, maar ook daarbuiten. Ons doel blijft niet beperkt tot het aanbieden van theater; we zien theater ook als een middel om betekenis te geven aan onze gemeenschap en de samenleving.

De komende jaren brengen economische onzekerheden met zich mee, terwijl de klimaatcrisis en het huidige politieke klimaat een onzekere toekomst scheppen. Ondanks deze uitdagingen blijven we vastberaden om onze missie en visie voort te zetten, waarbij we streven naar een gevarieerd cultuuraanbod dat toegankelijk is voor iedereen. Onze focus ligt op het waarborgen van betaalbare producties en het vergroten van de toegankelijkheid voor een breed publiek voor zowel de culturele als de commerciële activiteiten.

We streven ernaar een blijvende betekenis te hebben in de veranderende samenleving. Door de samenstelling en voorkeuren van ons publiek en de vele alternatieven voor theaterbezoek, staan we voor de uitdaging om ons publiek opnieuw te verleiden tot het beleven van live voorstellingen.





Missie

Het Isala Theater is het kloppend culturele hart van Capelle aan den IJssel en omgeving, waar iedereen welkom is om te genieten van een diverse programmering en (zakelijke) evenementen. Wij bieden ontspanning, ontmoetingen en inspiratie in een gastvrije en duurzame omgeving. Ons theater is een plek waar cultuur samenkomt met de gemeenschap, en waar bezoekers van alle leeftijden en achtergronden zich thuis kunnen voelen.

Visie

Wij streven ernaar om een toonaangevend theater te zijn dat bekend staat om zijn innovatieve programmering en maatschappelijke betrokkenheid. Het Isala is diep geworteld in de samenleving en wil een platform zijn waar creativiteit en verbinding centraal staan. Wat we doen is altijd een balanceer-act, want artistiek en zakelijk succes lopen niet altijd parallel. We willen er zijn voor iedereen en tegelijkertijd zwarte cijfers leveren. Bij het Isala Theater beïnvloeden en versterken de culturele en commerciële evenementen elkaar. We zien een toekomst voor ons waarin cultuur een blijvende bron van inspiratie en ontmoeting is voor alle generaties, en waarin we een actieve rol spelen in het bevorderen van een inclusieve samenleving.



Kernwaarden

Bij het Isala Theater hanteren we acht kernwaarden.

Duurzaamheid

Wij nemen verantwoordelijkheid voor onze impact op het milieu en streven naar duurzame oplossingen in onze bedrijfsvoering.

Inclusiviteit

Wij verwelkomen iedereen en streven naar een diverse en representatieve programmering die verschillende stemmen en perspectieven weerspiegelt.

Persoonlijk

Wij bieden een persoonlijke benadering en creëren een intieme sfeer waarin elke bezoeker zich gezien en gehoord voelt.

Professionaliteit

Wij leveren hoge kwaliteit in zowel onze voorstellingen als in onze dienstverlening, en streven altijd naar excellentie.

Flexibiliteit

Wij passen ons aan de behoeften van onze bezoekers en het veranderende culturele landschap, en blijven wendbaar om relevant en vooruitstrevend te blijven.

Innovatie

Wij omarmen en stimuleren artistieke vernieuwing en creativiteit, en zijn voortdurend op zoek naar nieuwe manieren om onze bezoekers te verrassen en te inspireren.

Klantgedrevenheid

Wij stellen de wensen van onze bezoekers centraal. Door te luisteren en in te spelen op hun verwachtingen, bieden we programma's en diensten die aansluiten bij hun leefwereld.

Gastvrijheid

Wij zorgen voor een warme en uitnodigende sfeer waar bezoekers zich altijd thuis en gewaardeerd voelen.

Door deze missie, visie en kernwaarden te omarmen, positioneren we het Isala Theater als een toekomstgericht, maatschappelijk betrokken en cultureel rijk centrum. We nodigen iedereen uit om deel uit te maken van onze gemeenschap en samen met ons te genieten van alles wat het Isala te bieden heeft.

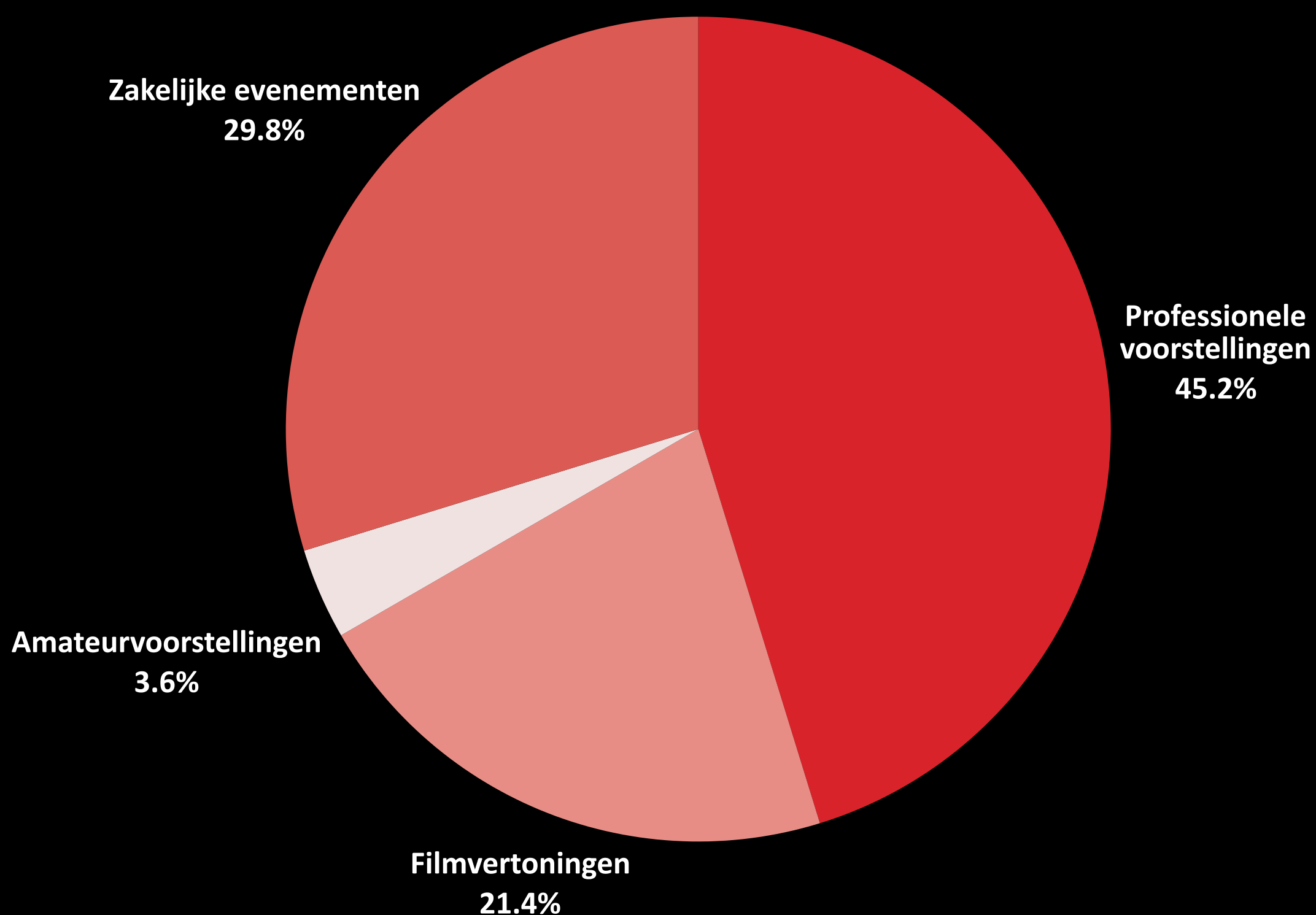




Algemeen profiel

Het Isala Theater opende in september 1999 de deuren in Capelle aan den IJssel. De stad is een middelgrote gemeente met ruim 68.000 inwoners. Capelle is zeer divers qua leeftijdsgroepen, sociale klassen en culturele achtergronden. Hoewel onder de rook van Rotterdam heeft het theater in nu reeds 25 jaar bewezen een geheel eigen functie te vervullen die verder reikt dan de gemeentegrenzen. Het verzorgingsgebied omvat naast Capelle aan den IJssel ook Nieuwerkerk en Krimpen aan den IJssel, de Krimpenerwaard en Rotterdam Oost.

Veel mensen voelen zich thuis in het intieme, relatief kleinschalige theater dat een volwassen en complete programmering biedt. Het theater heeft een grote zaal (ca. 500 stoelen) en een kleine zaal (vlakke vloer, ca. 150 stoelen). We bieden jaarlijks zo'n 190 professionele voorstellingen, 90 filmvertoningen, 15 amateurvoorstellingen en 125 andere culturele en commerciële evenementen. Het theater is een BV met de gemeente als enige aandeelhouder. Het Isala is een bedrijf dat handelt zonder winstoogmerk, heeft een ANBI status sinds 2011 en hanteert de Governance Code Cultuur.



Daarnaast voelen we ons betrokken bij onze omgeving. We bieden ruimte in onze zalen voor initiatieven uit de buurt en voelen een verantwoordelijkheid voor de leefbaarheid van onze omgeving.

Het Isala Theater is een regionaal theater in de Randstad naast Rotterdam. Het overgrote deel van de programmering is ongesubsidieerd. Omdat een deel van onze bezoekers gecharmeerd is van het kleinschalige theater en er gratis parkeergelegenheid is trekken wij ook bezoekers buiten de gemeentegrenzen. De culturele en commerciële afdeling van het theater beïnvloeden en versterken elkaar en vormen gezamenlijk het unieke profiel van Isala.

In de verhuur streven wij ernaar zowel (nieuwe) culturele als commerciële spelers aan ons te binden. Door onze kernwaarden lukt het ons publieksgroepen uit diverse culturen binnen te halen. Door een uitgelezen relatiemanagement weten wij veel (commerciële) partners al 25 jaar aan ons te binden.





Artistiek profiel

We bieden de inwoners van ons verzorgingsgebied een brede programmering waarin bijna alle genres vertegenwoordigd zijn: toneel, cabaret, muziek, dans, muziektheater, musical, variété, show, jeugdtheater en lezingen. Daarnaast hebben wij een filmprogrammering waarbij wij een keer in de week zowel 's middags als 's avonds een kwaliteitsfilm vertonen.

We bieden veel laagdrempelige producties en ook veel bekende artiesten. Daarnaast hebben we ervoor gekozen de laatste jaren op bepaalde onderdelen van onze programmering meer nadruk te leggen: toneel, jong talent en bijzonder aanbod van (nieuwe) theatermakers (ARTi SHOCK-voorstellingen). Het buitenlandse aanbod maakt een gering deel uit van onze programmering en is uiteraard sterk afhankelijk van het aanbod. We signaleren een verschuiving van internationaal circus naar meer Nederlands circusaanbod, dat bovendien ook betaalbaarder is.





Onze programmering weerspiegelt de diversiteit van onze gemeenschap, met makers van verschillende culturele en sociale achtergronden. We kiezen bewust voor onderwerpen die leven in de samenleving (zoals klimaatverandering en inclusie) zodat ons theater een plek is waar mensen samenkomen voor inspirerende en betekenisvolle ervaringen. Binnen onze opdracht van de gemeente om breed te programmeren kiezen we er bewust voor geen klassieke muziek op te nemen in de programmering. Binnen de gemeentegrenzen wordt veel klassieke muziek aangeboden in het Van Cappellenhuis (kleinschalig podium) en ook concertpodium De Doelen in Rotterdam is dichtbij. Het popaanbod voor jongeren laten wij over aan het lokale poppodium CAPSLOC.

In onze programmering hebben we gekozen voor zes heldere programmeerlijnen.



Toegankelijk en kwalitatief hoogstaand

We bieden het publiek zowel producties van gesubsidieerde gezelschappen als producties van vrije producenten. We kiezen voor toegankelijke, maar kwalitatief hoogwaardige gezelschappen. Sommigen komen (bijna) jaarlijks naar het Isala, waardoor we een goede band opbouwen, en we zetten erop in om die te verstevigen. Op het gebied van dans is dat het Rotterdamse gezelschap Conny Janssen Danst. Door onze goede band met hen is de bezettingsgraad van hun voorstellingen hoog. Op het gebied van toneel kiezen wij voor Toneelgroep Maastricht en indien mogelijk Het Nationale Theater. Voor de vrije producties werken we met meerdere impresariaten.





Toneel is de basis van theater. Het is dan ook een substantieel deel van onze programmering. Jaarlijks staan er zo'n 20 tot 25 toneelstukken op de planken. Veel toneel speelt zich af op het podium van de grote zaal, maar ook in de kleine zaal vinden (solo)voorstellingen plaats. Zoals zoveel theaters zien wij de belangstelling voor toneel de laatste jaren teruglopen. Toch streven wij naar een stijging in de bezetting van 8% in de kleine zaal en een stijging van 5% in de grote zaal. Daarom zetten we hier extra marketingacties op.

Zo hebben wij de actie Isala Etalage. Een marketingtool die wij ook in de komende jaren inzetten. Voor de Isala Etalage selecteren wij vijf toneelstukken die we dat jaar extra aandacht geven en letterlijk in alle uitingen in de etalage zetten. Uiteraard geven wij deze stukken extra publiciteit, extra aandacht in de vorm van inleidingen en/of nagesprekken en schuwen we ook het prijsinstrument niet om de mensen te verleiden deze stukken te bezoeken. Voor een relatief klein bedrag inclusief consumptie kunnen zij een toneelstuk bezoeken. Dit doen wij in overleg met de betrokken impresariaten. Ook zij vinden het van groot belang meer en nieuw publiek te vinden voor toneel. Met een toneelstuk kun je actuele thema's als racisme en vluchtelingenbeleid bespreken en laten beklijven bij een brede groep mensen.

Programmeerlij

Jong en veelbelovend

Onze kleine zaal biedt de mogelijkheid jonge cabaretiers 'vliegreu' te laten maken. Middels de marketingtool Isala Schijf van 5 verleiden wij ook de komende jaren onze bezoekers kennis te maken met de cabaretiers van de toekomst. De kosten voor een kaartje zijn per voorstelling gering als je minimaal vijf cabaretvoorstellingen in de kleine zaal boekt. Het mes snijdt daarbij aan twee kanten; bezoekers kunnen voor weinig geld naar het theater en tegelijkertijd zorgen wij hierdoor voor goed gevulde zalen bij de jonge makers. De betrokken impresariaten (zoals Bunker Theaterzaken en de Keet) weten hier uiteraard van en juichen het initiatief toe.



Artistiek en uitdagend

Daarnaast willen wij de bezoeker verleiden kennis te maken met de minder toegankelijke gezelschappen. Ter voorbereiding daarop bezoeken we elk jaar veel programmeerdagen, waaronder Over de Vloer. Hier doen we dan vooral inspiratie op voor de vlakke vloer producties. We prijzen ons gelukkig met onze kleine zaal waar we deze producties kunnen presenteren. Bodil de la Parra, Nasrdin Dchar, Sadettin Kirmiziyuz, Firma Mes, Raymi Sambo en anderen zorgen voor diversiteit en inclusie in ons aanbod. Ook jonge makers/vrije denkers als Joost Oomen en Patrick Nederkoorn geven we graag de ruimte.



ARTi SHOCK

Onder deze noemer vallen de voorstellingen die niet in een hokje te plaatsen zijn, veelal genre-overschrijdend en altijd verrassend. Het merendeel van het aanbod van meestal nieuwe theatermakers vindt plaats in de kleine zaal, maar ook enkele grote zaal producties vallen onder deze noemer. Voor dit 'genre' hebben wij, tot op heden, een klein publiek. Zij die de verrassing aan durven gaan. Het is uiteraard onze ambitie meer mensen kennis te laten maken met dit avontuurlijke aanbod. Gemiddeld hebben wij per jaar ongeveer tien ARTi SHOCK-voorstellingen. De bezoekers mogen middels een scheurkaart hun waardering aangeven voor deze voorstellingen (van slecht tot uitstekend). De winnaar van het seizoen ontvangt de gouden ARTi SHOCK. We willen de komende jaren minimaal 15 ARTi SHOCK-voorstellingen per jaar programmeren.





Programmeerlijn

Inclusief

Onze programmering weerspiegelt de diversiteit van onze gemeenschap met onderwerpen en/of makers van verschillende culturele en sociale achtergronden. We kiezen ook bewust voor onderwerpen die leven in de samenleving, zoals klimaatverandering, inclusie en identiteit, zodat ons theater een plek is waar mensen samenkomen voor inspirerende en betekenisvolle ervaringen. Zo versterken we de verbinding tussen cultuur en onze gemeenschap.

De komende jaren willen we het accent vaker leggen op voorstellingen die voortkomen uit, dan wel gericht zijn op publieksgroepen die sterk vertegenwoordigd zijn in ons verzorgingsgebied, maar die zich nog steeds te weinig gerepresenteerd zien op de Nederlandse podia. Concreet betekent dit dat wij zoeken naar o.a. voorstellingen die bezoekers met een Surinaamse en Molukse achtergrond aanspreken.

Kinderen en jongeren

Bij het Isala Theater hebben we altijd aandacht besteed aan de jongste theaterbezoekers met sinds vele jaren ook de succesvolle Peuter Kleuter Ochtenden voor kinderen van 2 tot en met 5 jaar. Deze ochtenden zijn uitgegroeid tot een geliefd onderdeel van ons programma, waarbij jonge kinderen en hun ouders voor een kleine prijs kunnen genieten van toegankelijke, interactieve voorstellingen. Daarnaast bieden we jaarlijks een aantal grote familievoorstellingen die families samenbrengen voor een middag of avond vol vermaak en verwondering.

Met het oog op het succes van de Peuter Kleuter Ochtenden willen we nu ook ons aanbod van jeugdtheater voor kinderen van 6 jaar en ouder uitbreiden, eveneens voor een kleine prijs.

Deze nieuwe programmering zal kleinschalige voorstellingen omvatten. Door de voorstellingen vroeg in de avond te programmeren maken we het theaterbezoek toegankelijker voor schoolgaande kinderen en hun families.

We zien deze uitbreiding als een belangrijke stap in het verder ontwikkelen van ons jeugdtheateraanbod. Ons doel is om een diverse reeks van voorstellingen aan te bieden, uitgevoerd door zowel gevestigde gezelschappen als nieuwe makers. Hierbij zullen we aandacht besteden aan educatieve en maatschappelijke thema's, zodat het theater niet alleen een bron van vermaak, maar ook van inspiratie en educatie is. Ondanks de lage toegangsprijs moeten de acteurs en de gezelschappen uiteraard wel fatsoenlijk betaald worden. We hopen dit te realiseren door subsidiegelden.





Programmeerlijn

Eigen producties

Al jaren brengen wij met succes een aantal eigen producties. Zo is er het jaarlijkse korenfestival Isala encore in februari, programmeren we een paar keer per seizoen Moord in Isala en een Dj draait-avond en maandelijks de zeer succesvolle pubquiz. Verder organiseren we het gratis theater- en foodfestival Smaack en onze buitenbioscoop Bios te Buiten.

Het Isala Theater wil de komende jaren een duurzame relatie aangaan met drie getalenteerde theatergroepen. Door hen de zekerheid van een speelplek te geven, krijgen ze de mogelijkheid om artistiek mooie dingen te maken zonder teveel het gebaande pad te kiezen. We hebben veel vertrouwen in hun kwaliteit en helpen hen indien gewenst ook op inhoudelijk vlak vooruit.

- Tall Tales Company
- Cézanne Tegelberg & Company
- Orkater

Van de Rotterdamse groep Tall Tales Company hebben we reeds drie keer een prachtig stuk gehad. Met hun virtuoze acrobatiek in combinatie met het vertellen van een mooi verhaal voegen ze echt iets toe aan ons aanbod. We zullen samen met hen verder bouwen aan publiek en zo continuïteit waarborgen. Wellicht dat wij in het aanbod van hedendaags circustheater ook een samenwerking aan kunnen gaan met Boost Producties, eveneens uit Rotterdam. Dit is afhankelijk van de financiële middelen.

Maartje Bonarius en Harm van der Laan, Tall Tales Company: 'Toen wij als jong circustheatergezelschap onze eerste voorstelling maakten, was het Isala een van de eerste theaters die ons steunde. Ze zagen de potentie van circus als vernieuwende kunstvorm en geloofden in ons. Door hun blijvende steun, bijvoorbeeld bij de stap van de kleine naar de grote zaal, hebben we nationale en internationale erkenning gekregen. Het is bijzonder dat een theater structureel nieuwe kunstvormen en groepen ondersteunt. Dat merk je in alle afdelingen, van marketing tot technici. Spelen in het Isala Theater voelt voor ons als thuiskomen en we kijken ernaar uit om samen nieuwe publieksgroepen te bereiken.'



Een andere partner is Cézanne Tegelberg & Company die met haar immersieve voorstelling Yuto en de boom nieuwe mogelijkheden van verhalen vertellen onderzoekt. Deze verhalen hoor je via een koptelefoon en worden in diverse talen aangeboden, waardoor ze theater toegankelijk maakt voor een breed publiek.

Cézanne Tegelberg: 'Het Isala Theater is één van de theaters in het land die ons (Cézanne Tegelberg & Company) heel actief ondersteunen. Zo hebben zij bij voorbaat een reeks boekingen toegezegd voor de komende jaren, wat ons de ruimte biedt onze (logistiek uitdagende) voorstellingen goed in de praktijk te brengen. Dat biedt zekerheid en rust in onzekere tijden. Het theater draagt bij aan onze spreiding en werft heel actief een divers en geïnteresseerd publiek. Deze samenwerking is zeer vruchtbaar en voedend voor onze artistieke ontwikkeling en het publieksbereik.'



Ook met Orkater, een gezelschap dat prachtige actuele en innovatieve voorstellingen maakt, hebben we een intensieve samenwerking. In 2023 was De plantage van onze voorouders bij ons te zien, die door het publiek met een 4,9 (uit 5) werd beoordeeld, waarmee zij de Gouden ARTi SHOCK wonnen. Orkater ontwikkelt bovendien interessante randprogrammering, zoals een Keti Koti tafel bij de eerdergenoemde voorstelling. Ook in 2025 hebben zij weer een stuk waarbij ook educatieve plannen zijn die we met scholen delen, en waarbij we een inleiding hebben geboekt voor extra verdieping. Onvoorstelbaar dat een groep als deze is gekort op subsidie, waardoor ze misschien ontwikkeltakken moeten gaan afstoten. Dat willen we met deze afspraak graag voorkomen.



Strategieën en ambities

Strategie voor de toekomst van het Isala Theater

Het Isala Theater vierde zijn 25-jarig jubileum als een gevestigde culturele en commerciële instelling. We hebben een gevarieerde programmering en een goedlopende commerciële tak opgebouwd, en onze ambitie is om deze successen te consolideren en te optimaliseren. Onze strategie voor de toekomst richt zich op de volgende pijlers: optimalisering, innovatie, versterking van onze positie in de stad en maatschappelijke verankering.

Consolideren en optimaliseren

We blijven bouwen op onze sterke basis. Dit betekent dat we blijven investeren in de kwaliteit en diversiteit van onze programmering, zoals laagdrempelige cabaretvoorstellingen, voorstellingen van jong talent en voorstellingen van vernieuwende theatermakers. En daarnaast de groei van onze commerciële evenementen voortzetten. Door continu feedback te verzamelen van ons publiek en onze zakelijke klanten, kunnen we onze diensten verfijnen en verbeteren. Onze speerpunten:

- Alle stakeholders zijn trots op het Capelse theater (medewerkers, bezoekers, RvC en de gemeente).
- Het Isala weet vaak de verwachtingen van bezoekers te overtreffen door de inzet van onze kernwaarden: klantgedrevenheid, gastvrijheid, persoonlijkheid, inclusiviteit, innovatie, duurzaamheid, professionaliteit en flexibiliteit.
- De commerciële omzetten willen we consolideren en waar mogelijk uitbouwen.
- We dragen zorg voor een gebouw en inventaris die voldoen aan de eisen van de moderne tijd.
- Samenwerking met gelijkgestemde theaters (MI6).
- De horeca-opbrengsten verhogen.
- Het versterken van de basis met nieuwe contacten voor een breder zakelijk netwerk en met het behouden van bestaande, succesvolle evenementen.



Bevordering van de synergie

We willen de synergie tussen onze culturele en commerciële activiteiten verder benutten door expertise uit beide gebieden te bundelen/integreren. Dit kan door:

- Inzet van het netwerk van de commerciële tak. Vertegenwoordigers van de verschillende bevolkingsgroepen willen we inzetten als ambassadeurs voor de culturele voorstellingen. Grenzen tussen takken vervagen, alle bezoekers zijn onderdeel van de Isala-gemeenschap die we in 25 jaar hebben gevormd.
- Uitbreiding van het aantal (commerciële) evenementen gericht op de diverse bevolkingsgroepen.
- Het bieden van een brede, toegankelijke programmering die aansluit bij de vraag van het publiek en de opdracht van de gemeente, met multiculturele voorstellingen die als integraal onderdeel van onze programmering bijdragen aan een groter en gevarieerder bereik.

Innovatie

Innovatie is cruciaal om relevant te blijven in een veranderend landschap. Dit omvat:

- Digitale transformatie: het versterken van onze online aanwezigheid met interactieve content, livestreams en een gebruiksvriendelijke website.
- Programmering: het introduceren van vernieuwende kunstvormen en technologieën, zoals virtual reality-voorstellingen en interactieve theaterervaringen.
- Operationeel: het implementeren van duurzame en efficiënte bedrijfsprocessen door digitalisering.
- Investeren in verbreding en verjonging van het publiek met behulp van specifieke programmeerlijnen zoals jong en veelbelovend en inclusief.
- Aandacht voor maatschappelijk en duurzaam ondernemen.
- Verbreding van zakelijke mogelijkheden met technologische innovaties en nieuwe kunstvormen, waardoor zakelijke partners unieke culturele ervaringen hebben.

Versterken van de positie in de stad en maatschappelijke verankering

Het Isala Theater wil zijn rol als cultureel en maatschappelijk middelpunt in Capelle aan den IJssel verder uitbouwen door:

- **Samenwerkingen met lokale organisaties:** Versterken van de banden met scholen, gemeenschapscentra en bedrijven om projecten te ondersteunen die de gemeenschap ten goede komen. Samenwerken met partners uit diverse gemeenschappen om verdieping in de culturele en commerciële programmering aan te brengen.
- **Maatschappelijke projecten:** Ontwikkelen en ondersteunen van projecten die maatschappelijke kwesties adresseren, zoals inclusiviteit en duurzaamheid.
- **Marketing en communicatie:** Verhoog de zichtbaarheid van onze maatschappelijke en culturele bijdragen door gerichte marketingcampagnes en samenwerking met lokale media.
- **Het sterke merk Isala verder uitdragen:** Het imago van het Isala positioneren als een plek waar men graag naartoe gaat, met nadruk op de kernwaarden.
- **Zakelijke evenementen structureel integreren** om culturele, educatieve en zakelijke partnerschappen te verstevigen en het theater meer als maatschappelijk centrum te positioneren.





Conclusie

Door te consolideren wat we goed doen, expertise te vervlechten en uit te wisselen, te innoveren waar nodig, en onze positie en maatschappelijke verankering te versterken, bereiden we het Isala Theater voor op een toekomst vol inspiratie en groei. Onze programmeerlijnen – van laagdrempelige producties tot uitdagende en artistieke werken, inclusieve voorstellingen – stellen ons in staat om een breed en divers publiek te bereiken en maatschappelijke thema's bespreekbaar te maken.

Met speciale aandacht voor jong talent en innovatieve nieuwe makers zorgen we voor vernieuwing en toekomstbestendigheid.

Daarnaast groeit onze zakelijke markt door duurzame samenwerkingen, het aantrekken van nieuwe zakelijke contacten en het behouden van grotere evenementen. Daarmee versterken we de positie van het Isala als cultureel en commercieel middelpunt in Capelle aan den IJssel.

We blijven een baken van cultuur en een gemeenschap waar iedereen welkom is, met inspirerende ontmoetingen en ervaringen voor bezoekers van alle achtergronden. Met deze strategie omarmen we de toekomst vol vertrouwen, waarbij het Isala Theater zich blijvend aanpast aan de veranderende behoeften van onze stad en onze tijd.



Organisatie

Het Isala is een organisatie met een compacte formatie van medewerkers. De vaste formatie bestaat uit 14 fte. Met dit team verzorgen wij een scala aan werkzaamheden: van programmering tot publiciteit en marketing, horeca, verhuringen, theatertechniek, gebouwbeheer, kassa, boekhouding, en personeelszaken en directie. Ons team wordt op het gebied van horeca aangevuld door een poule van oproepkrachten. Daarnaast werken wij met een kleine groep vrijwilligers, voor de bemensing van de artiestenfoyer en voor allerlei klusjes in het pand. Samen runnen wij het theater.

Het Isala is een BV (besloten vennootschap) met als enig aandeelhouder de gemeente Capelle aan den IJssel. Het Isala heeft een Raad van Commissarissen, een 2-hoofdige directie en vijf afdelingshoofden waarvan er drie ook deel uitmaken van het MT. Het theater volgt de CAO voor Nederlandse podia en is aangesloten bij de WNP. In het kader van een efficiënte bedrijfsvoering hebben wij afgesproken dat flexibele personeelsinzet het uitgangspunt is. Het merendeel van de medewerkers binnen de horeca wordt ingehuurd op basis van payrolling.

De afdeling techniek heeft naast de vaste ploeg diverse zzp-ers. Bij de overige afdelingen worden nieuwe medewerkers eerst voor een korte periode ingehuurd via een payroll organisatie. Het Isala is een professionele organisatie en werkt met betaalde krachten. Het inzetten van vrijwilligers bij bepaalde operationele taken met een beperkt afbreukrisico zoals bijvoorbeeld artiestenfoyer en facilitaire dienst wordt geleidelijk aan opgevoerd. Deze beleidslijn wordt de komende jaren uitgebouwd.

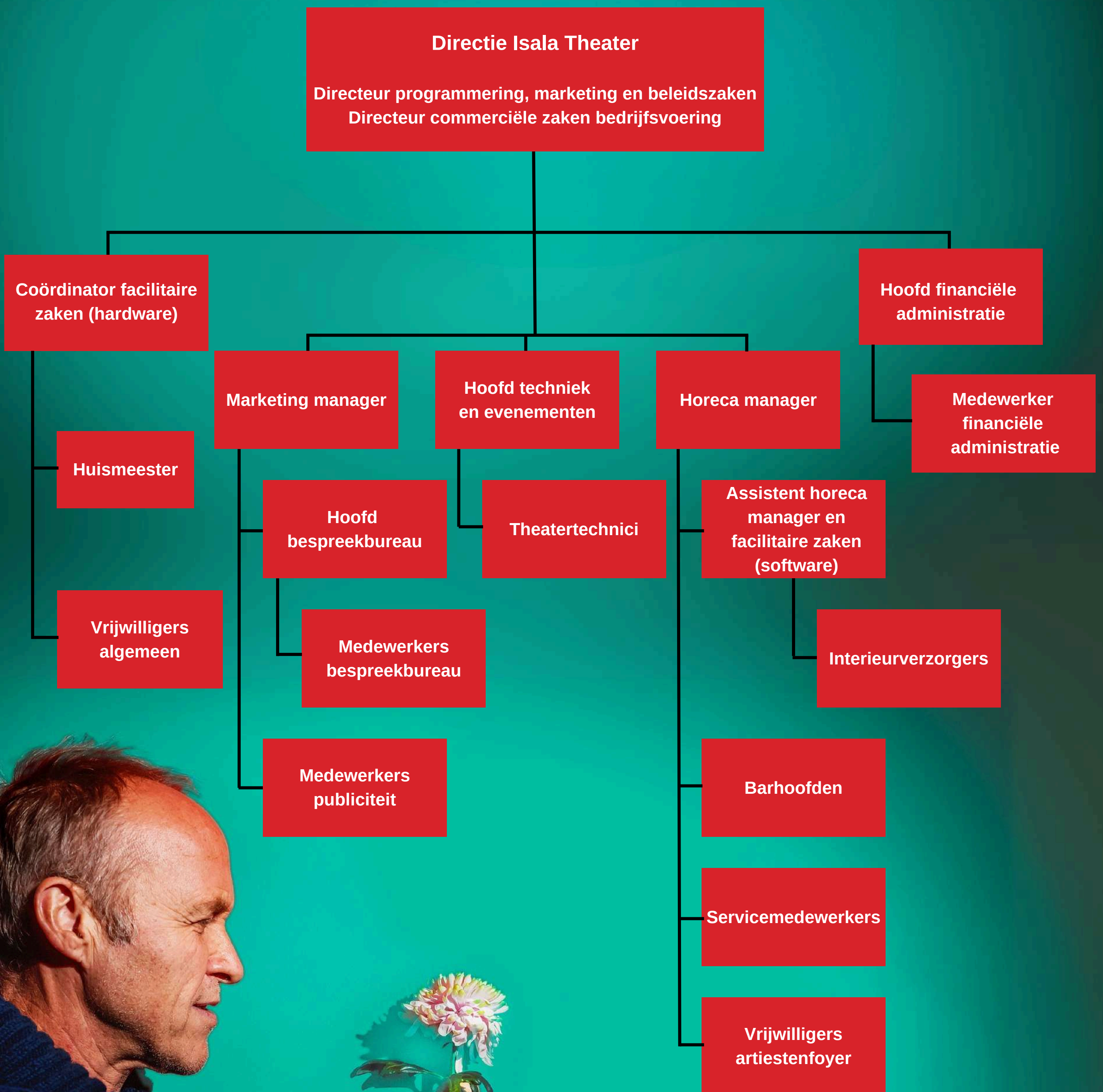


Met de toenemende kaartverkoop via internet merken wij dat de kassamedewerkers minder transacties te verwerken hebben, waardoor wij op termijn minder kassa-uren zullen inzetten. Niettemin zal het aantal administratieve werkzaamheden toenemen, waardoor uiteindelijk een verschuiving van uren zal plaatsvinden.

Het theater moet een fijne plek zijn voor iedereen, de huiskamer van Capelle. Onze medewerkers hebben een grote liefde voor theater en dragen hier in grote mate aan bij. Wij vinden het belangrijk dat de medewerkers zich verbonden voelen met het theater en daarom organiseren wij jaarlijks de Isala Experience en een aantal personeelsactiviteiten zoals het jaarlijkse personeelsuitje en de kerstbijeenkomst. Passie zit in het DNA van onze medewerkers.



Organogram Isala Theater





Governance culture code

Het Isala Theater hanteert de Governance Code Cultuur. Dit is een instrument voor goed bestuur en toezicht in de culturele sector. De cultuursector kenmerkt zich door grote diversiteit, maar voor de gehele sector geldt hetzelfde: het werken met gemengde financiering, risicobeheer, toezicht en verantwoording is zwaarder gaan tellen. Organisaties die zich hiervan bewust zijn hanteren de Governance Code Cultuur.



Fair Practice Code

Binnen het Isala hechten we waarde aan de Fair Practice Code en staan we voor een eerlijke beloning (fair pay) voor uitvoerenden. Wij zijn geen producent. Bij het samenstellen van ons programma is er intensief contact met impresariaten en producenten. Zij maken afspraken met hun artiesten en betrokkenen. We boeken via impresariaten van wie wij weten dat zij de Fair Practice Code hanteren. Tegelijkertijd zijn we zelf medeverantwoordelijk voor de prijsafspraken. Ons budget wordt bewust ingericht om altijd ruimte te bieden voor eerlijke beloning, ongeacht de omvang van een project. Voor ons eigen technisch personeel en de freelancers zijn correcte vergoedingen en wordt er rekening gehouden met rust- en eetmomenten. We werken met een vaste groep mensen, van wie 30% al sinds de oprichting werkzaam is in dit theater.

We hebben een keer per jaar een Isala Experience, een bijeenkomst met alle medewerkers waarbij we aan de slag gaan met verschillende thema's en opdrachten met als uitgangspunt dat alle medewerkers weten waar het Isala voor staat, wat het Isala de komende jaren wil bereiken en hoe we dat gaan doen. Ook een moment waar collega's meer van hun eigen achtergrond delen. Het Isala biedt een leerplek voor jonge mensen op verschillende afdelingen. We werken bovendien met medewerkers en vrijwilligers met diverse achtergronden. We wijzen onze werknemers actief op het bestaan van Mores en voeren actief beleid gericht op het tegengaan van grensoverschrijdend gedrag op de werkplek.

Code Diversiteit & Inclusie

Mensen verschillen van elkaar en hebben andere achtergronden, dit proberen we zo veel mogelijk terug te laten komen in onze brede programmering. Met stukken over de gezamenlijke geschiedenis van o.a. Suriname en Indonesië, maar ook stukken waarin vluchtelingen spelen en aandacht is voor het asielbeleid. We bieden ook optredens van Turkse en Iraanse koren en er is jaarlijks een voorstelling in het Papiaments.

Onze informatie is online vindbaar via de website, maar ook offline via o.a. een brochure en wekelijkse persberichten in lokale kranten. Mensen kunnen ook nog steeds kaarten fysiek bij onze kassa kopen en het hele theater is rolstoeltoegankelijk.

Daarnaast zijn er hulpmiddelen voor slechthorenden. Onze website wordt beheerd door CultureSuite, zij beheren sites voor een groot deel van de Nederlandse culturele instellingen en ontwikkelen in samenwerking met alle podia steeds betere tools op het gebied van toegankelijkheid. Zo is het inmiddels mogelijk te kiezen voor genderneutraal in het inlogscherf. Waar we merken dat we nog kunnen verbeteren, doen we dit. Binnenkort is het mogelijk om bewegende beelden stop te zetten zodat dit voor mensen met bijvoorbeeld ADHD rustiger is om de site lezen.

We zijn goed op weg, maar het is zaak ons hier allemaal nog meer van bewust van te worden om onszelf op dit vlak te blijven verbeteren.



Isala Theater

Stadsplein 5

2903 HH Capelle aan den IJssel

info@isalatheater.nl

Kaartverkoop en informatie

www.isalatheater.nl

Redactie en eindredactie

José van der Knaap, Jobien Rentmeester,

Cindy van Kester en Laura Bakker

Vormgeving

Laura Bakker

ISALA

THEATER

